



绥化学院

中国·黑龙江省绥化市黄河路14号 152061 suihuauniversity

本科教学工作 审核评估范围释义

田军

2017年8月



厚德载物 经世致用
suihuauniversity



绥化学院

中国·黑龙江省绥化市黄河路14号 152061 suihsu@163.com

目 录

一、审核评估基本概念

二、审核评估范围与“五个度”



厚德载物 经世致用
suihuauniversity

什么是审核评估

审核评估是“五位一体”评估制度中院校评估的一种模式。针对2000年以来参加过院校评估并获得通过的普通本科学校所进行的制度性评估

审核评估与以往评估不同 用自己的尺子量自己

审核结论不分等级 形成写实性审核报告







审核评估的对象与条件

审核评估的对象：

参加合格评估获得“通过”并满 5 年的高校

参加水平评估获得“合格”及以上结论的高校

参加审核评估学校应达到的条件：

达到教育部《普通高等学校基本办学条件指标（试行）》（教发【2004】2号）规定的合格标准。

达到《财政部关于进一步提高地方普通本科高校生均拨款水平的意见》（财教【2010】567号）规定的标准

审核评估过程

学校自评：找问题、找证据、做判断

专家审核：核问题、核证据、核判断

评估整改：根据审核评估中提出的问题及建议
进行整改

目的：保障和提高人才培养质量

范围：定位与目标 师资队伍
教学资源 培养过程
学生发展 质量保障



审核评估的基本原则

1. 主体性原则

以学校自我评估、自我检验、自我改进为主体
体现学校在人才培养质量中的主体地位





审核评估的基本原则

2. 目标性原则

强调以学校办学定位和人才培养目标为导向，关注学校目标的确定与实现。

评估关注：目标的确立、保障、达成与改进



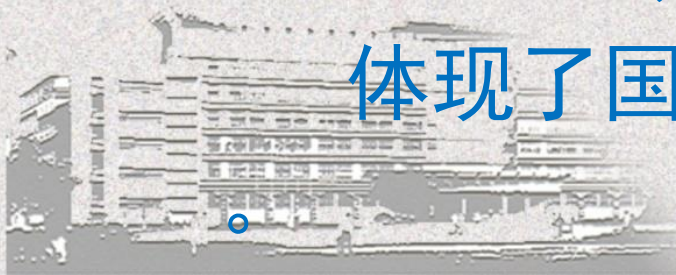
审核评估的基本原则

3. 多样性原则

学校办学和人才培养的多样化

尊重学校办学自主权和自身特色，鼓励学校根据国家和社会需求，结合自身条件，合理确定自身的人才培养目标，制定质量标准，形成办学特色。

体现了国家对高等教育分类指导、分类评价的思想





绥化学院

中国·黑龙江省绥化市黄河路14号 152061 suihuauniversity

审核评估的基本原则

4. 发展性原则

注重学校内部质量标准和质量保障体系及其长效机制的建立

关注内涵的提升和质量的持续提高



厚德载物 經世致用
suihuauniversity

审核评估的基本原则

5. 实证性原则

强调基于证据做出审核判断

以数据为依据 以事实来证明





绥化学院

中国·黑龙江省绥化市黄河路14号 152061 suihsu@163.com

目 录

一、审核评估基本概念

二、审核评估范围与“五个度”



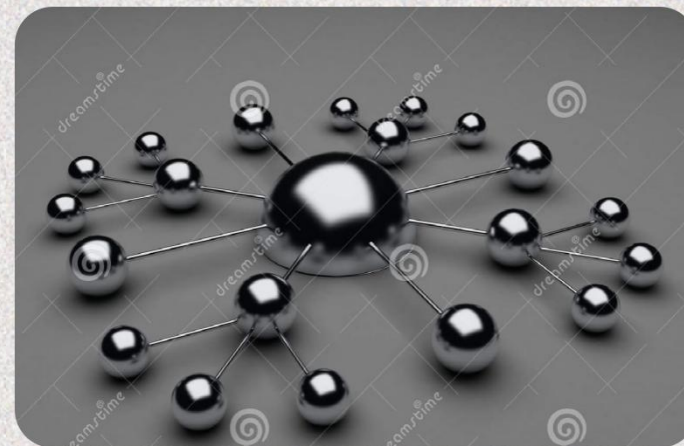
厚德载物 经世致用
suihuauniversity

审核评估范围

审核项目 6+1

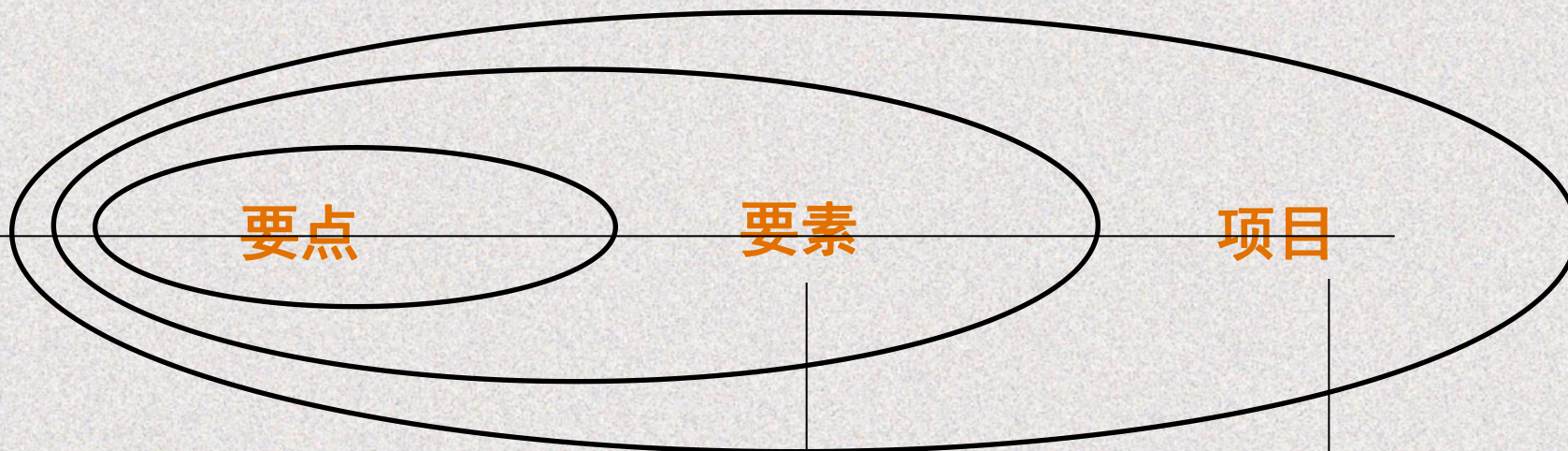
审核要素 24

审核要点 64（黑龙江省65）



审核评估范围

审核项目、要素、要点三者关系



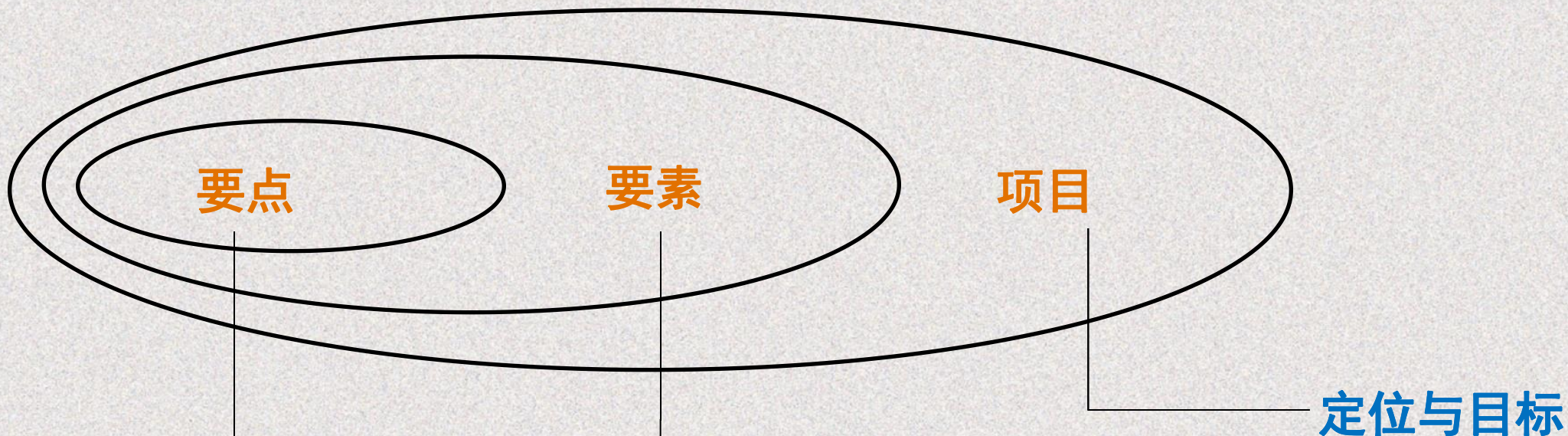
定位与目标

人才培养在学校的地位
在五大功能中的地位

办学定位
培养与目标
人才培养中心地位

厚德载物 经世致用
suihua university

审核评估范围



(1) 学校办学方向、办学定位及确定依据

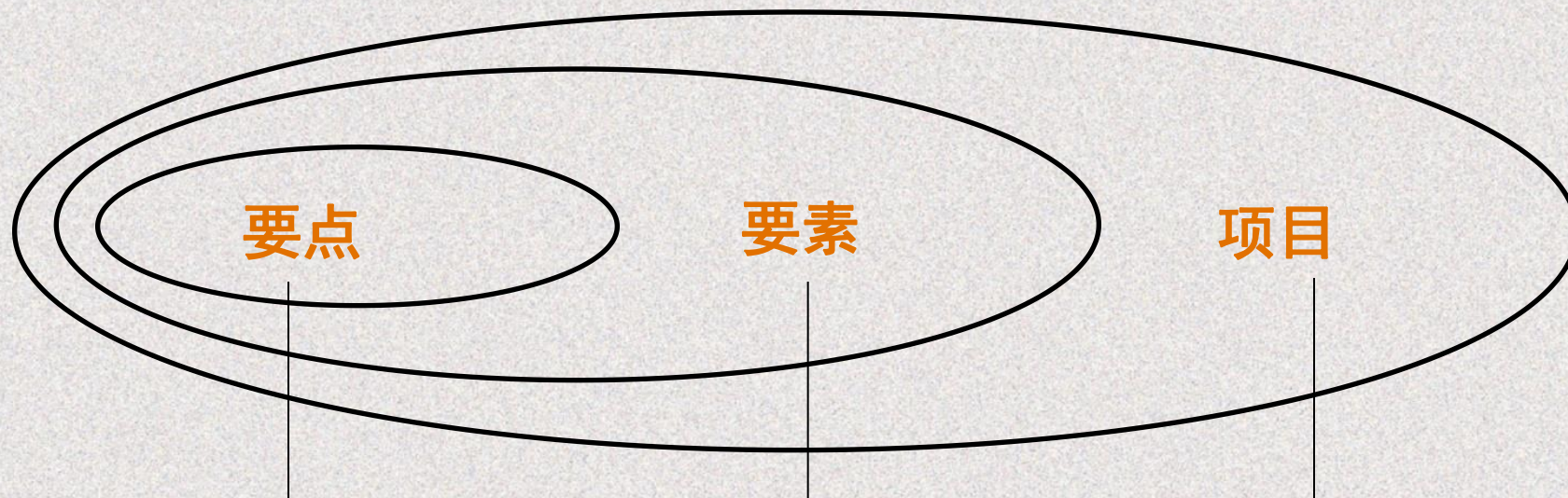
(2) 办学定位在学校发展规划中的体现

确定
落实

办学定位

程序
认同

审核评估范围



要点

要素

项目

师资队伍
教学资源
培养过程

人才培养中心地位
厚德载物 经世致用
suihuauniversity

- (1) 政策与措施
- (2) 体现与效果
- (3) 学校领导对本科教学的重视情况

审核评估范围

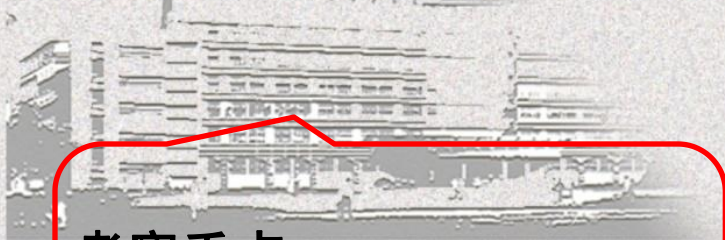
审核项目	审核要素	审核要点
1. 定位与目标	1.1 办学定位	(1) 学校办学方向、办学定位及确定依据 (2) 办学定位在学校发展规划中的体现
	1.2 培养目标	(1) 学校人才培养总目标及确定依据 (2) 专业培养目标、标准及确定依据
	1.3 人才培养中心地位	(1) 落实学校人才培养中心地位的政策与措施 (2) 人才培养中心地位的体现与效果 (3) 学校领导对本科教学的重视情况

发展目标定位
层次类型定位
服务面向定位
人才类型定位

学校应根据经济建设和社会发展的需要、自身条件和发展潜力，合理确定学校定位
办学定位要充分体现在学校发展规划中，并应在人才培养中得到全面落实

审核评估范围

审核项目	审核要素	审核要点
1. 定位与目标	1.1 办学定位	(1) 学校办学方向、办学定位及确定依据 (2) 办学定位在学校发展规划中的体现
	1.2 培养目标	(1) 学校人才培养总目标及确定依据 (2) 专业培养目标、标准及确定依据
	1.3 人才培养中心地位	(1) 落实学校人才培养中心地位的政策与措施 (2) 人才培养中心地位的体现与效果 (3) 学校领导对本科教学的重视情况



考察重点：
是什么 为什么
符合度 认可度 体现度

事业发展规划、学科专业建设规划、师资队伍建设规划、校园建设规划.....
 培养方案、过程，培养与定位的符合度
 规划与区域、行业优势、发展关系
 应有阶段目标

审核评估范围

审核项目	审核要素	审核要点
1. 定位与目标	1.1 办学定位	(1) 学校办学方向、办学定位及确定依据 (2) 办学定位在学校发展规划中的体现
	1.2 培养目标	(1) 学校人才培养总目标及确定依据 (2) 专业培养目标、标准及确定依据
	1.3 人才培养中心地位	(1) 落实学校人才培养中心地位的政策与措施 (2) 人才培养中心地位的体现与效果 (3) 学校领导对本科教学的重视情况

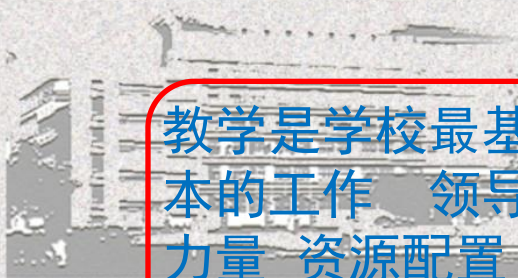
含培养总目标
专业培养目标二层面
质量的预期与追求

考察重点：

目标 要求 依据 关系 落实

审核评估范围

审核项目	审核要素	审核要点
1. 定位与目标	1.1 办学定位	(1) 学校办学方向、办学定位及确定依据 (2) 办学定位在学校发展规划中的体现
	1.2 培养目标	(1) 学校人才培养总目标及确定依据 (2) 专业培养目标、标准及确定依据
	1.3 人才培养中心地位	(1) 落实学校人才培养中心地位的政策与措施 (2) 人才培养中心地位的体现与效果 (3) 学校领导对本科教学的重视情况



教学是学校最基础、最根本的工作 领导精力 师资力量 资源配置 经费安排 工作评价

教学与科研 教师与干部 保障教学的政策、措施 分配政策、评价机制 职能部门服务于教学工作情况 师生的满意度
考察重点：
重视 政策 投入 部门服务 师生满意

审核评估范围

审核项目	审核要素	审核要点
2 教师队伍	2.1 数量与结构	(1) 教师队伍的数量与结构 (2) 教师队伍建设规划及发展态势
	2.2 教育教学水平	(1) 专任教师的专业水平与教学能力 (2) 学校师德师风建设措施与效果
	2.3 教师教学投入	(1) 教授、副教授为本科生上课情况 (2) 教师开展教学研究、参与教学改革与建设情况
	2.4 教师发展与服务	(1) 提升教师教学能力和专业水平的政策措施 (2) 服务教师职业生涯发展的政策措施

数量足 结构好 水平高 肯投入 可持续

审核评估范围

审核项目	审核要素	审核要点
2. 教师队伍	2.1 数量与结构	(1) 教师队伍的数量与结构 (2) 教师队伍建设规划及发展态势

考察重点：
三支队伍
师生比例
专业师资
发展态势
规划落实

教师、实验员和教辅人员三支队伍的数量
教师年龄、学历、专业技术职务等方面结构（学缘结构、知识能力结构）
符合定位、满足需要、适应专业学科发展 制定师资队伍
建设规划 学院落实情况
生师比 学校总比例—各专业—新办专业
青年教师
不仅看现状，也要看发展态势
聘请境外教师 引导注重国际交流

审核评估范围

审核项目	审核要素	审核要点
2. 教师队伍	2.1 数量与结构	(1) 教师队伍的数量与结构 (2) 教师队伍建设规划及发展态势
	2.2 教育教学水平	(1) 专任教师的专业水平与教学能力 (2) 学校师德师风建设措施与效果

含教育水平和教学水平

为人师表 严谨治学 从严执教，遵守学术道德

专任教师 具有教师资格、专职从事教学工作、只属于教学单位的人员。并非都是教师职称系列，还包括外聘教师。

外聘教师 原则上协议有报酬，满足教学工作量要求（参照教育部2004【2】号文件）

审核评估范围

审核项目	审核要素	审核要点
2. 教师队伍	2.1 数量与结构	(1) 教师队伍的数量与结构 (2) 教师队伍建设规划及发展态势
	2.2 教育教学水平	(1) 专任教师的业务水平与教学能力 (2) 学校师德师风建设措施与效果

考察重点：

师德师风
专业水平
教学能力
如何评价
结果如何

专业水平：精通专业知识，了解专业发展趋势，学术水平高
 教学能力：组织表达能力 教学效果
 专业水平与教学能力并非都成正比
 重在考察学校整体情况
 判断水平：听课、阅试卷、毕业论文

审核评估范围

审核项目	审核要素	审核要点
2. 教师队伍	2.3 教师教学投入	(1) 教授、副教授为本科生上课情况 (2) 教师开展教学研究、参与教学改革与建设情况
	2.4 教师发展与服务	(1) 提升教师教学能力和专业水平的政策措施 (2) 服务教师职业生涯发展的政策措施

考察重点:

上课比例
教学改革
教学建设
科研资源
点面结合

教授和副教授给本科生上课的机制和政策
教师参加教改 专业 课程 教材建设措施 效果
最新研究成果及学科前沿进课堂
政策导向 评价制度
教师科研教改的参与面 成果应用

审核评估范围

审核项目	审核要素	审核要点
2. 教师队伍	2.3 教师教学投入	(1) 教授、副教授为本科生上课情况 (2) 教师开展教学研究、参与教学改革与建设情况
	2.4 教师发展与服务	(1) 提升教师教学能力和专业水平的政策措施 (2) 服务教师职业生涯发展的政策措施

考察重点：

培训
考核
条件
待遇
青年

办学以教师为本

关心教师 服务教师 创造良好环境

重视教师培养培训 教师发展中心 机构 培训经费

导师制 助教制 社会实践 作用 专业带头人培养

教学团队建设

教师脱产或在职“充电”

提高教学技能与能力

审核评估范围

审核项目	审核要素	审核要点
3. 教学资源	3.1 教学经费	(1) 教学经费投入及保障机制 (2) 学校教学经费年度变化情况 (3) 教学经费分配方式、比例及使用效益
	3.2 教学设施	(1) 教学设施满足教学需要情况 (2) 教学、科研设施的开放程度及利用情况 (3) 教学信息化条件及资源建设
	3.3 专业设置与培养方案	(1) 专业建设规划与执行 (2) 专业设置与结构调整，优势专业与新专业建设 (3) 培养方案的制定、执行与调整
	3.4 课程资源	(1) 课程建设规划与执行 (2) 课程的数量、结构及优质课程资源建设 (3) 教材建设与选用
	3.5 社会资源	(1) 合作办学、合作育人的措施与效果 (2) 共建教学资源情况 (3) 社会捐赠情况

审核评估范围

审核项目	审核要素	审核要点
3. 教学资源	3.1 教学经费	(1) 教学经费投入及保障机制 (2) 学校教学经费年度变化情况 (3) 教学经费分配方式、比例及使用效益

教学经费：学校开展普通本科教学活动及其辅助活动发生的支出。按财政部的规定仅指教学基本支出中的商品和服务支出（302类），不包括来自中央财政的教学专项投入。

教学经费：教学教辅部门发生的办公费（含考试考务费、手续费等）、印刷费、咨询费、邮电费、交通费、差旅费、出国费、维修（护）费、租赁费、会议费、培训费、专用材料费（含体育维持费等）、劳务费、其他教学商品和服务支出（含学生活动费、教学咨询研究机构会员费、教学改革科研业务费、委托业务费等），取会计决算数。

除此之外，学校在教学经费上的专项投入应注明。



审核评估范围

审核项目	审核要素	审核要点
3. 教学资源	3.1 教学经费	(1) 教学经费投入及保障机制 (2) 学校教学经费年度变化情况 (3) 教学经费分配方式、比例及使用效益

教学资源建设和日常教学运行的基本保障
 保障教学经费优先投入的长效机制
 教学日常运行支出在学校经常性预算内事业费与学费收入之和的合理比例
 教学经费投入随着教育经费的增长逐年增长
 优先满足实践教学的需要
 经费管理的规范性措施，提高经费的使用效率

考察重点：

生均经费 保障机制 保障效果 经费管理 使用效率

审核评估范围

审核项目	审核要素	审核要点
3. 教学资源	3.2 教学设施	(1) 教学设施满足教学需要情况 (2) 教学、科研设施的开放程度及利用情况 (3) 教学信息化条件及资源建设





审核评估范围

审核项目	审核要素	审核要点
3. 教学资源	3.2 教学设施	(1) 教学设施满足教学需要情况 (2) 教学、科研设施的开放程度及利用情况 (3) 教学信息化条件及资源建设

是否满足教学需求 是否有政策措施提高教学设施利用率
 为学生自主学习，开展科研训练等提供更多空间
 数量达标 利用率 更新率 既考察图书数量，也考察利用情况

考察重点：

实验设施 课堂设施 公共设施 满足要求 有效利用



审核评估范围

审核项目	审核要素	审核要点
3. 教学资源	3.3专业设置与培养方案	(1) 专业建设规划与执行 (2) 专业设置与结构调整，优势专业与新专业建设 (3) 培养方案的制定、执行与调整

- 专业建设规划 设置标准 调整程序 动态调整机制
- 专业建设成效：优势、特色、品牌专业 新办专业（少于三届毕业生的专业） 具体建设措施
- 不能用学科建设代替专业建设
- 培养方案的稳定性 实践教学要求
- 总学分 必修、选修的比例

考察重点：

专业规划 设置调整 专业建设 方案修订 方案落实

审核评估范围

审核项目	审核要素	审核要点
3. 教学资源	3.4课程资源	(1) 课程建设规划与执行 (2) 课程的数量、结构及优质课程资源建设 (3) 教材建设与选用

课程建设规划 措施 经费 成效
 课程建设的总量 课程结构
 视频公开课 资源公共课 双语课
 必修、选修课程比例合理
 教材建设 教材选用机制

考察重点：

课程数量 课程质量 教材建设 主讲教师 辅助资源

审核评估范围

审核项目	审核要素	审核要点
3. 教学资源	3.5 社会资源	(1) 合作办学、合作育人的措施与效果 (2) 共建教学资源情况 (3) 社会捐赠情况

社会资源：从社会（含政府）吸收来的，能服务于人才培养工作的人、财、物（含场所等）、政策等教育资源。

积极开拓 有效利用 整体推进 社会资源

合作办学（研究型大学科教协同育人 应用型订单式培养）

与社会共建教学资源（工程实践教育中心） 社会捐赠渠道

考察重点：

合作办学 合作育人 合作就业 社会捐赠

审核评估范围

审核项目	审核要素	审核要点
4. 培养过程	4.1 教学改革	(1) 教学改革的总体思路及政策措施 (2) 人才培养模式改革，人才培养体制、机制改革 (3) 教学及管理信息化
	4.2 课堂教学	(1) 教学大纲的制订与执行 (2) 教学内容对人才培养目标的体现，科研转化教学 (3) 教师教学方法，学生学习方式 (4) 考试考核的方式方法及管理
	4.3 实践教学	(1) 实践教学体系建设 (2) 实验教学与实验室开放情况 (3) 实习实训、社会实践、毕业设计（论文）的落实及效果
	4.4 第二课堂	(1) 第二课堂育人体系建设与保障措施 (2) 社团建设与校园文化、科技活动及育人效果 (3) 学生国内外交流学习情况

审核评估范围

审核项目	审核要素	审核要点
4. 培养过程	4.1 教学改革	(1) 教学改革的总体思路及政策措施 (2) 人才培养模式改革，人才培养体制、机制改革 (3) 教学及管理信息化

符合学校要求、目标清晰的教学改革思路
 相应的举措 成为提高教学质量的重要推动力
 教学改革贯穿于人才培养全过程
 人才培养模式、教学模式和教学管理模式改革
 教师参与教改积极性 效果 示范作用

考察重点：

顶层设计 培养模式 教学模式 管理模式 改革效果

审核评估范围

审核项目	审核要素	审核要点
4. 培养过程	4.2 课堂教学	(1) 教学大纲的制订与执行 (2) 教学内容对人才培养目标的体现，科研转化教学 (3) 教师教学方法，学生学习方式 (4) 考试考核的方式方法及管理

课程大纲 执行情况 服务于人才培养目标

科研成果转化为教学内容 服务于教学；加强教学过程管理

重视备课、讲授、讨论、作业、答疑等各环节；教学方法手段 考试评价方法改革

多媒体 课件 充分发挥网络优质教学资源的利用

课程教学要求 教师了解、认同、执行情况

课程教学大纲制定与执行 小班上课； 教学内容与培养目标的符合度

考察重点：

教学要求 教学大纲 教学内容 方法手段 考核评价



审核评估范围

审核项目	审核要素	审核要点
4. 培养过程	4.3实践教学	(1) 实践教学体系建设 (2) 实验教学与实验室开放情况 (3) 实习实训、社会实践、毕业设计（论文）的落实及效果

牢固树立实践育人理念，高度重视实践教学

建立与理论教学密切结合的实践教学体系

大力推进实践教学内容与方法改革，增强实践育人效果

设计性、综合性实验开设与实验室开放、使用

科研实验室向本科生开放



审核评估范围

审核项目	审核要素	审核要点
4. 培养过程	4. 3实践教学	(1) 实践教学体系建设 (2) 实验教学与实验室开放情况 (3) 实习实训、社会实践、毕业设计（论文）的落实及效果

社会实践：学生假期有组织的认识社会、服务社会、提高综合素质的实践活动培养方案中的社会实践

毕业论文（设计）与综合训练：不同类型学校或专业毕业前进行的综合教育环节，如毕业汇报演出、作品展示、社会调查报告.....



审核评估范围

审核项目	审核要素	审核要点
4. 培养过程	4. 3实践教学	(1) 实践教学体系建设 (2) 实验教学与实验室开放情况 (3) 实习实训、社会实践、毕业设计（论文）的落实及效果

教学计划规定的实验是否足额开出 每组实验人数

实验室开放的范围 时间 内容 覆盖面

实习实训教学基地建设

实践教学经费

实习实训方案 时间保障 效果



审核评估范围

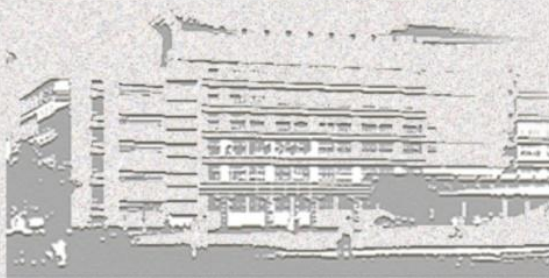
审核项目	审核要素	审核要点
4. 培养过程	4.3实践教学	(1) 实践教学体系建设 (2) 实验教学与实验室开放情况 (3) 实习实训、社会实践、毕业设计（论文）的落实及效果

评价毕业论文（设计）与综合训练：

- 选题 性质、难度、份量
- 体现综合训练和培养目标的要求 符合专业实际
- 过程管理 教师指导学生人数 时间 监控
- 成果规范 解决实际问题的能力 综合应用的能力 外语、计算机、各种工具应用能力 写作 表达的能力.....

考察重点：

教学体系 实验教学 实习实训 毕业设计 综合训练



审核评估范围

审核项目	审核要素	审核要点
4. 培养过程	4.4第二课堂	(1) 第二课堂育人体系建设与保障措施 (2) 社团建设与校园文化、科技活动及育人效果 (3) 学生国内外交流学习情况

第二课堂 培养方案中所规定的主要教学环节以外的其他教育教学环节

第一课堂与第二课堂紧密结合的人才培养体系

各类健康向上的学生社团

丰富多彩的课外（科技）活动

美丽校园环境建设 校园文化

课外科技活动 跨校、跨文化学习交流

学生各类活动参与面

考察重点：

育人体系 德育教育 学生社团 校园文化 科技活动 社会实践 学生交流

审核评估范围

审核项目	审核要素	审核要点
5. 学生发展	5.1 招生及生源情况	(1) 学校总体生源状况 (2) 各专业生源数量及特征
	5.2 学生指导与服务	(1) 学生指导与服务的内容及效果 (2) 学生指导与服务的组织与条件保障 (3) 学生对指导与服务的评价
	5.3 学风与学习效果	(1) 学风建设的措施与效果 (2) 学生学业成绩及综合素质表现 (3) 学生对自我学习与成长的满意度
	5.4 就业与发展	(1) 毕业生就业率与职业发展情况 (2) 用人单位对毕业生评价 (3) 学生创新创业情况

审核评估范围

审核项目	审核要素	审核要点
5. 学生发展	5.1 招生及生源情况	(1) 学校总体生源状况 (2) 各专业生源数量及特征
	5.2 学生指导与服务	(1) 学生指导与服务的内容及效果 (2) 学生指导与服务的组织与条件保障 (3) 学生对指导与服务的评价



招生工作是学校人才培养工作的起点
生源质量影响培养质量
数量与质量可以反映学校人才培养的质量与社会声誉
应高度重视并采取有效措施吸引优秀考生

审核评估范围

审核项目	审核要素	审核要点
5. 学生发展	5.1 招生及生源情况	(1) 学校总体生源状况 (2) 各专业生源数量及特征
	5.2 学生指导与服务	(1) 学生指导与服务的内容及效果 (2) 学生指导与服务的组织与条件保障 (3) 学生对指导与服务的评价

提高生源质量措施
录取线、报到率
第一志愿报考率

考察重点：
总体情况 专业情况 生源数量 生源质量 生源结构

审核评估范围

审核项目	审核要素	审核要点
5. 学生发展	5.1 招生及生源情况	(1) 学校总体生源状况 (2) 各专业生源数量及特征
	5.2 学生指导与服务	(1) 学生指导与服务的内容及效果 (2) 学生指导与服务的组织与条件保障 (3) 学生对指导与服务的评价

教育的本质是培养人，人才培养要以学生为本
学校应关心每一个学生
把促进学生成长作为学校一切工作的出发点和落脚点
应采取有效措施鼓励教师积极参与学生指导
关爱学生

审核评估范围

审核项目	审核要素	审核要点
5. 学生发展	5.1 招生及生源情况	(1) 学校总体生源状况 (2) 各专业生源数量及特征
	5.2 学生指导与服务	(1) 学生指导与服务的内容及效果 (2) 学生指导与服务的组织与条件保障 (3) 学生对指导与服务的评价

学生指导与帮扶体系
 班主任、辅导员和心理健康教育教师数量
 学生学习指导、专业课程选择、职业生涯规划、就业创业教育指导、心理健康咨询、特困生资助等服务机构与服务
 质量
 毕业生跟踪调查 促进专业调整和教学改革

考察重点：
 具体内容
 开展方式
 保障措施
 教师参与
 学生评价

审核评估范围

审核项目	审核要素	审核要点
5. 学生发展	5.3学风与学习效果	(1) 学风建设的措施与效果 (2) 学生学业成绩及综合素质表现 (3) 学生对自我学习与成长的满意度

学风 学生在治学态度、学习方法和行为等方面所呈现出的稳定而综合的表现课堂、实验实习、自习……
 毕业论文（设计）、考风考纪……
 学校加强学风建设的措施
 自主学习的机制、环境和氛围
 学生学习自觉性、积极性



审核评估范围

审核项目	审核要素	审核要点
5. 学生发展	5.3学风与学习效果	(1) 学风建设的措施与效果 (2) 学生学业成绩及综合素质表现 (3) 学生对自我学习与成长的满意度

学习效果：学业成绩和综合素质的提升，是学校人才培养的结果

德 良好的思想政治素质 社会责任感和公民意识 团结互助、诚实守信、遵纪守法、艰苦奋斗的良好品质 参与公益活动

智 学业完成情况。还可以通过考察试卷水平、论文质量、实践环节、职业资格证书获取、就业岗位.....反映

体 身心健康。《国家大学生体质健康标准》合格率情况 体育教育方式因校制宜，形式多样

美 艺术教育 审美情趣 人文素养 文化艺术活动 受益面



审核评估范围

审核项目	审核要素	审核要点
5. 学生发展	5.3学风与学习效果	(1) 学风建设的措施与效果 (2) 学生学业成绩及综合素质表现 (3) 学生对自我学习与成长的满意度

学校总体学习风气

学风建设措施

考试违纪、抄袭作业、违反规则制度的情况

学业成绩、专业能力及综合素质

重视对学生学习效果的评价

考察重点：
 建设措施
 建设效果
 评价标准
 评价方式
 评价结果



审核评估范围

审核项目	审核要素	审核要点
5. 学生发展	5.4就业与发展	(1) 毕业生就业率与职业发展情况 (2) 用人单位对毕业生评价 (3) 学生创新创业情况 (此要点为黑龙江省增加)

是学校人才培养质量的窗口 社会认可度

毕业生的职业发展情况是对人才培养工作的整体反映

学校人才培养目标确定的合理性、人才培养目标的达成度等，最终由毕业生的职业发展来检验

毕业生的职业发展：学生毕业后一段时间在社会与专业领域的发展情况



审核评估范围

审核项目	审核要素	审核要点
5. 学生发展	5.4 就业与发展	(1) 毕业生就业率与职业发展情况 (2) 用人单位对毕业生评价 (3) 学生创新创业情况 (此要点为黑龙江省增加)

推动就业工作的措施 就业率 就业质量

校友或用人单位的跟踪、反馈机制

就业率：统一规定为初次就业率（8月31日）

就业质量：就业方式 岗位分布 就业面向与培养目标

就业岗位与专业相关性如何（专业对口）

就业岗位适应性与发展机遇

毕业生和用人单位的评价

考察重点：
 初就业率
 就业质量
 专业成就
 单位评价
 个人满意





审核评估范围

审核项目	审核要素	审核要点
6. 质量保障	6.1 教学质量保障体系	<ul style="list-style-type: none"> (1) 质量标准建设 (2) 学校质量保障模式及体系结构 (3) 质量保障体系的组织、制度建设 (4) 教学质量管理工作队伍建设
	6.2 质量监控	<ul style="list-style-type: none"> (1) 自我评估及质量监控的内容与方式 (2) 自我评估及质量监控的实施效果
	6.3 质量信息及利用	<ul style="list-style-type: none"> (1) 校内教学基本状态数据库建设情况 (2) 质量信息统计、分析、反馈机制 (3) 质量信息公开及年度质量报告
	6.4 质量改进	<ul style="list-style-type: none"> (1) 质量改进的途径与方法 (2) 质量改进的效果与评价
自选特色项目	学校可自行选择有特色的补充项目	

审核评估范围

审核项目	审核要素	审核要点
6. 质量保障	6.1 教学质量保障体系	(1) 质量标准建设 (2) 学校质量保障模式及体系结构 (3) 质量保障体系的组织、制度建设 (4) 教学质量管理工作建设

教学质量保障体系 不同模式 共同规律

确定了人才培养目标和质量标准
 提供了相应的人、财、物条件保障
 完善的组织保障机构
 自我评估，收集教学信息
 及时反馈信息，调节改进工作



审核评估范围

审核项目	审核要素	审核要点
6. 质量保障	6.1 教学质量保障体系	(1) 质量标准建设 (2) 学校质量保障模式及体系结构 (3) 质量保障体系的组织、制度建设 (4) 教学质量管理工作队伍建设

关注学校：

科学合理的各专业人才培养方案
 理论教学、实践教学、毕业设计、考试考核等质量标准
 有质量保障的组织机构
 有数额充足、结构合理的质量管理工作队伍
 完善的教学管理制度，并得到有效落实

考察重点：

质量标准
 规则制度
 组织机构
 运行机制
 管理队伍



审核评估范围

审核项目	审核要素	审核要点
6. 质量保障	6.2 质量监控	(1) 自我评估及质量监控的内容与方式 (2) 自我评估及质量监控的实施效果

关注学校：

完善的教学管理规则制度和教学质量监控机制
 高水平的教学督导队伍
 完善的评教、评学制度
 定期自我评估（课程评估、专业评估和学院评估）
 师生对教学工作的评价
 学生学习效果和教学资源使用效率的评价
 用人单位对人才培养质量的评价
 规范管理、激励机制的制度建设

考察重点：
 监控关节
 监控方式
 评教评学
 课程评估
 专业评估



审核评估范围

审核项目	审核要素	审核要点
6. 质量保障	6.3 质量信息及利用	(1) 校内教学基本状态数据库建设情况 (2) 质量信息统计、分析、反馈机制 (3) 质量信息公开及年度质量报告

质量信息的统计、分析及反馈
 校内教学状态数据库 信息公开 定期更新
 统计分析常态监控的信息和自我评估搜集到的信息
 结果及时反馈给相关机构与教师，及时改进

高教司 2012 年发布的**25项核心数据**应体现在年度教学质量报告中，向社会公开，接受监督与评价



审核评估范围

审核项目	审核要素	审核要点
6. 质量保障	6.3 质量信息及利用	(1) 校内教学基本状态数据库建设情况 (2) 质量信息统计、分析、反馈机制 (3) 质量信息公开及年度质量报告

1. 本科生占全日制在校生总数的比例
2. 教师数量及结构
3. 当年本科招生专业总数
4. 生师比
5. 生均教学科研仪器设备值
6. 当年新增教学科研仪器设备值
7. 生均图书
8. 电子图书、电子期刊种数
9. 生均教学行政用房，其中生均实验室面积
10. 生均本科教学日常运行支出
11. 本科专项教学经费
12. 生均本科实验经费
13. 生均本科实习经费
14. 全校开设课程总门数

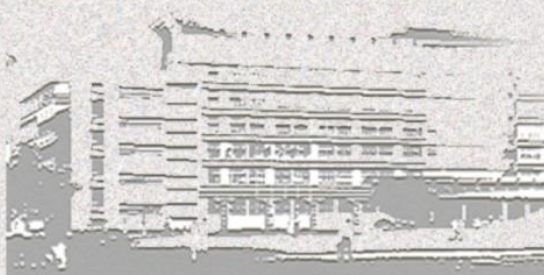


审核评估范围

审核项目	审核要素	审核要点
6. 质量保障	6.3 质量信息及利用	(1) 校内教学基本状态数据库建设情况 (2) 质量信息统计、分析、反馈机制 (3) 质量信息公开及年度质量报告

- 15. 实践教学学分占总学分比例（可按学科门类）
- 16. 选修课学分占总学分比例（可按学科门类）
- 17. 主讲本科课程的教授占教授总数的比例（不含讲座）
- 18. 教授授本科课程占总课程数的比例
- 19. 应届本科生毕业率 20. 应届本科生学位授予率
- 21. 应届本科生就业率 22. 体质测试达标率
- 23. 学生学习满意度（调查方法与结果）
- 24. 用人单位对毕业生满意度（调查方法与结果）
- 25. 其它与本科教学质量相关数据

考察重点：
 信息统计
 信息分析
 信息反馈
 状态数据
 质量报告



审核评估范围

审核项目	审核要素	审核要点
6. 质量保障	6. 4质量改进	(1) 质量改进的途径与方法 (2) 质量改进的效果与评价

针对教学质量存在的问题、薄弱环节和未来可能出现的问题，采取有效的纠正与预防，达到持续改进质量的目的

- 是否有组织机构负责质量监控，推动改进工作
- 是否有政策和经费保障
- 是否有推进质量改进的合适途径和有效方法
- 形成质量保障的长效运行机制



审核评估范围

审核项目	审核要素	审核要点
6. 质量保障	6.4 质量改进	(1) 质量改进的途径与方法 (2) 质量改进的效果与评价

学校定期对教学质量问题进行分析、制定改进措施
 对上一轮评估指出的问题和薄弱环节整改的情况
 对专业认证、专业评估存在的问题和薄弱环节整改的情况

考察重点：
 改进机制 预防措施 纠正措施 资源配置 效果评价





审核评估范围

审核项目	自选特色项目
	学校可自行选择有特色的补充项目

审核评估的开放性

充分尊重学校办学自主权和分类指导

鼓励高校办出特色：有特色的审核项目 不是项目特色 可自行选择（也可不选）

在教学改革、教学建设中成效显著的项目补充审核内容

详细说明：怎么做的？目的？效果？对人才培养质量的促进作用.....



审核评估考察重点

五个度：

- ◆学校人才培养效果与培养目标的**达成度**
- ◆办学定位和人才培养目标与国家和区域经济社会发展需求的**适应度**
- ◆教师和教学资源条件的**保障度**
- ◆教学和质量保障体系运行的**有效度**
- ◆学生和社会用人单位的**满意度**





绥化学院

中国·黑龙江省绥化市黄河路14号 152061 suihsu@163.com

审核评估的“五个度”

◆学校人才培养效果与培养目标的达成度

贯穿的审核评估范围

- 1.2 定位与目标——培养目标
- 1.3.1 定位与目标——落实学校人才培养中心地位政策与措施
- 1.3.2 定位与目标——人才培养中心地位的体现与效果
- 4.1 培养过程——教学改革
- 4.2 培养过程——课堂教学
- 4.3 培养过程——实践教学
- 4.4 培养过程——第二课堂
- 5.4 学生发展——就业与发展





绥化学院

中国·黑龙江省绥化市黄河路14号 152061 suihsu@163.com

审核评估的“五个度”

◆办学定位和人才培养目标与国家和社会区域经济社会发展需求的**适应度**

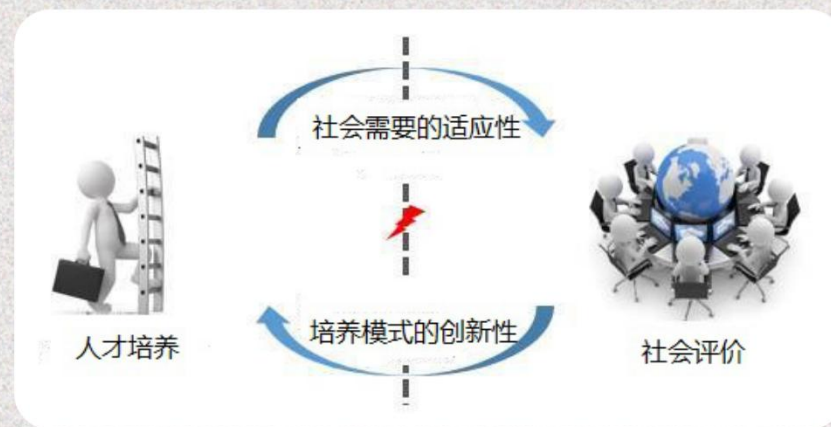
贯穿的审核评估范围

1.1 定位与目标——办学定位

1.2 定位与目标——培养目标

3.3 教学资源——专业设置与培养方案

3.4 教学资源——课程资源



厚德载物 经世致用
suihuauniversity



绥化学院

中国·黑龙江省绥化市黄河路14号 152001 suihuauniversity

审核评估的“五个度”

◆ 教师和教学资源条件的保障度

贯穿的审核评估范围

- 2.1 师资队伍——数量与结构
- 2.2 师资队伍——教育教学水平
- 2.3 师资队伍——教师教学投入
- 2.4 师资队伍——教师发展与服务
- 3.1 教学资源——教学经费
- 3.2 教学资源——教学设施
- 3.3 教学资源——专业设置与培养方案
- 3.4 教学资源——课程资源
- 3.5 教学资源——社会资源



厚德载物 經世致用
suihuauniversity



绥化学院

中国·黑龙江省绥化市黄河路14号 152061 suihuauniversity

审核评估的“五个度”

◆ 教学和质量保障体系运行的有效度

贯穿的审核评估范围

1.3.3 定位与目标——学校领导对本科教学的重视情况

6.1 质量保障——教学质量保障体系

6.2 质量保障——质量监控

6.3 质量保障——质量信息及利用

6.4 质量保障——质量改进





绥化学院

中国·黑龙江省绥化市黄河路14号 152061 suihuauniversity

审核评估的“五个度”

◆ 学生和社会用人单位的满意度

贯穿的审核评估范围

3.3.2 教学资源——专业设置与结构调整，优势专业与新专业建设

3.3.3 教学资源——培养方案的制定、执行与调整

3.4.1 教学资源——课程建设规划与执行

3.4.2 教学资源——课程的数量、结构及优质课程资源建设

4.1.2 培养过程——人才培养模式改革，人才培养体制、机制改革

5.1 学生发展——招生及生源情况

5.2 学生发展——学生指导与服务

5.3 学生发展——学风与学习效果

5.4 学生发展——就业与发展



厚德载物 經世致用
suihuauniversity

结语

以评促建 以评促改

以评促管 评建结合 重在建设

谢谢!

